

# Dosteba

## Setzlehre

Setzlehre für K1-PE, K1-PU und TRA-WIK®-PU

Gabarit de positionnement pour K1-PE, K1-PU et TRA-WIK®-PU

Posizionamento calibro per K1-PE, K1-PU e TRA-WIK®-PU

Setting jig for K1-PE, K1-PU and TRA-WIK®-PU

Szablon do osadzania do K1-PE, K1-PU i TRA-WIK®-PU

Seite 3

Page 5

Page 7

Pagina 9

Strona 10



DE

FR

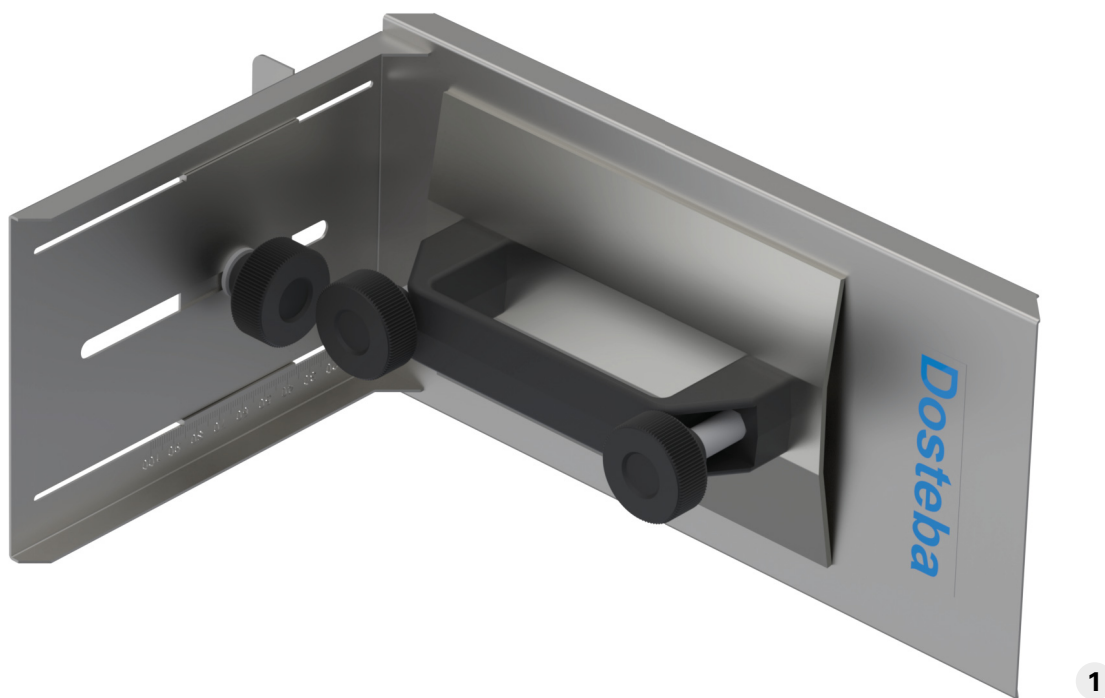
IT

EN

PL

## Inhalt

---



- 
- 1 1x Setzlehre für K1-PE, K1-PU und TRA-WIK®-PU

## Beschreibung

---

Mit der Setzlehre für K1-PE, K1-PU und TRA-WIK®-PU kann das Versetzen von Klobentrageelementen K1-PE, K1-PU und Tragwinkeln TRA-WIK®-PU exakt ausgeführt werden. Das gewünschte Rahmensichtmass ist dank einer übersichtlichen Skala einfach und präzise einstellbar. Setzlehre und Klobentrageelement oder Tragwinkel lassen sich durch ein einfaches Aufschieben miteinander verbinden und ermöglichen so eine genaue Positionierung und Ausrichtung bei der Montage.

## Anleitung



Es empfiehlt sich, die Klobentragelemente K1-PE, K1-PU und Tragwinkel TRA-WIK®-PU vor dem Kleben der Dämmplatten zu versetzen.

Höhe mittig Klobentragelement K1-PE, K1-PU oder Tragwinkel TRA-WIK®-PU auf Mauerwerk einzeichnen.



Setzlehre auf gewünschtes Rahmensichtmass einstellen.



Setzlehre auf Klobentragelement K1-PE, K1-PU oder Tragwinkel TRA-WIK®-PU aufschieben.

Mit den beiden Rändelschrauben am Griff kann die Klemmkraft eingestellt werden.

Klobentragelement K1-PE, K1-PU oder Tragwinkel TRA-WIK®-PU mit aufgeschobener Setzlehre auf die eingezeichnete Höhe halten und Setzlehre bis an den Fensterrahmen führen. Der Strich auf dem Mauerwerk muss durch den mittigen Schlitz in der Setzlehre sichtbar sein. Der Anschlag muss am Fensterrahmen sauber aufliegen.



Erstes Bohrloch bohren.

Mauerwerke mit Lochsteinen ohne Schlag bohren. Schraubdübel in das dementsprechende Loch stecken und Klobentragelement K1-PE, K1-PU oder Tragwinkel TRA-WIK®-PU fixieren.

Zweites Bohrloch bohren.

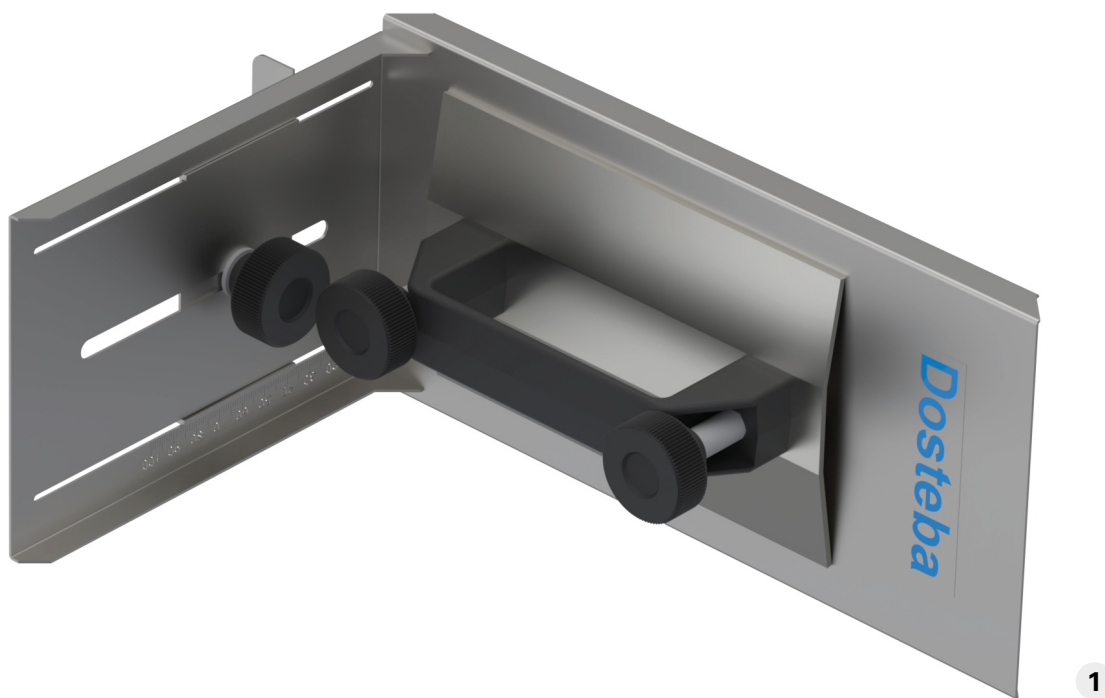
Schraubdübel in das dementsprechende Loch stecken und Klobentragelement K1-PE, K1-PU oder Tragwinkel TRA-WIK®-PU fixieren.

Drittes Bohrloch bohren.

Schraubdübel in das dementsprechende Loch stecken und Klobentragelement K1-PE, K1-PU oder Tragwinkel TRA-WIK®-PU fixieren.

## Contenu

---



- 
- 1 1x Gabarit de positionnement pour K1-PE, K1-PU et TRA-WIK®-PU

## Description

---

Le gabarit de positionnement pour K1-PE, K1-PU et TRA-WIK®-PU permet de positionner exactement les éléments pour fixation des gonds K1-PE, K1-PU et equerres TRA-WIK®-PU. La partie visible du cadre souhaitée peut être réglée précisément et facilement grâce à une graduation claire. Le gabarit de positionnement et l'élément pour fixation des gonds ou equerres se laissent facilement raccorder par un simple glissement. Ils permettent ainsi d'obtenir une orientation et un positionnement précis lors du montage.

## Instructions



Il est recommandé de poser les éléments pour fixation des gonds K1-PE, K1-PU et equerres TRA-WIK®-PU avant de coller les panneaux isolants.

Tracer sur le mur la hauteur du milieu de l'élément pour fixation de gonds K1-PE, K1-PU ou equerres TRA-WIK®-PU.



Régler le gabarit de positionnement en fonction de la partie visible du cadre souhaitée.



Faire glisser le gabarit de positionnement sur l'élément pour fixation des gonds K1-PE, K1-PU ou equerres TRA-WIK®-PU.

La force de serrage peut être réglée à l'aide des deux vis moletées de la poignée.

Maintenir l'élément pour fixation des gonds K1-PE, K1-PU ou equerres TRA-WIK®-PU combiné au gabarit de positionnement à la hauteur indiquée et conduire le gabarit de positionnement jusqu'au cadre de la fenêtre. Le trait sur le mur doit être visible à travers la fente centrale du gabarit de positionnement. Celui-ci doit venir buter proprement contre le cadre de la fenêtre.



Percer le premier trou.

Percer les murs en brique creuse sans frappe. Placer la cheville à visser dans le trou correspondant et fixer l'élément pour fixation des gonds K1-PE, K1-PU ou equerres TRA-WIK®-PU.

Percer le deuxième trou.

Placer la cheville à visser dans le trou correspondant et fixer l'élément pour fixation des gonds K1-PE, K1-PU ou equerres TRA-WIK®-PU.

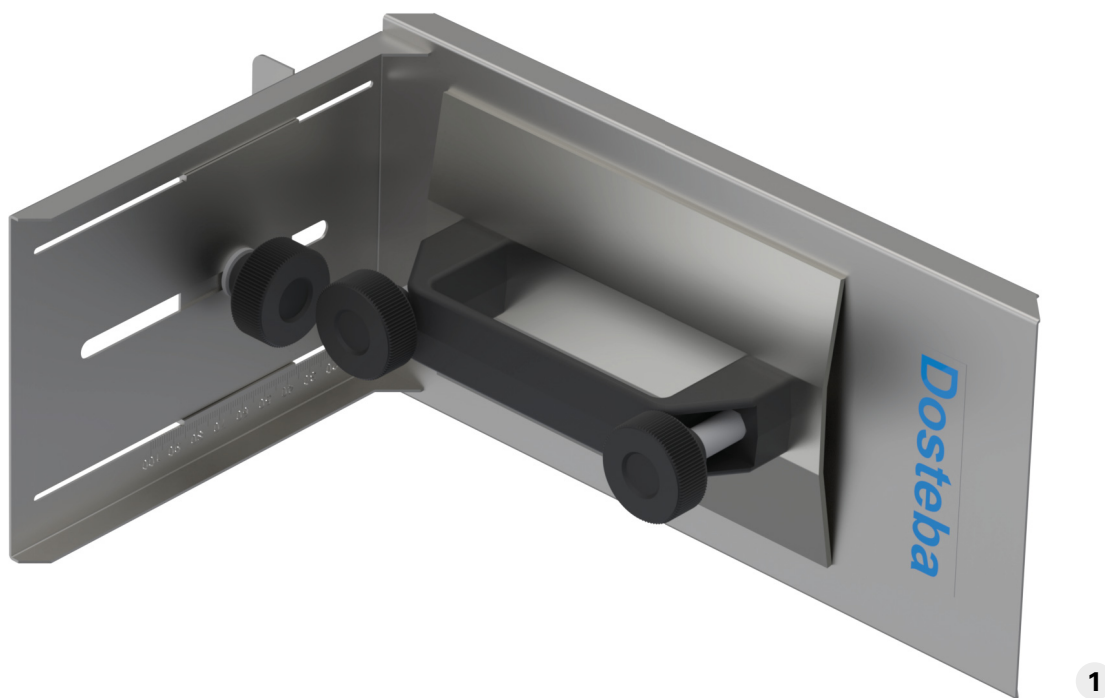
Percer le troisième trou.

Placer la cheville à visser dans le trou correspondant et fixer l'élément pour fixation des gonds K1-PE, K1-PU ou equerres TRA-WIK®-PU.



### Contenu

---



- 
- 1** 1x Posizionamento calibro per K1-PE, K1-PU e TRA-WIK®-PU

### Descrizione

---

Il posizionamento calibro per K1-PE, K1-PU e TRA-WIK®-PU permette di applicare con precisione i supporti per imposte K1-PE, K1-PU e staffe TRA-WIK®-PU. L'area del telaio che si desidera lasciare visibile si regola in modo semplice e accurato grazie a una scala graduata di facile utilizzo. Per collegare o staffe di montaggio il posizionamento calibro al supporto per imposte basta inserirli uno sull'altro. Insieme assicurano un posizionamento e un orientamento accurato durante il montaggio.

## Istruzioni



Si raccomanda di applicare i supporti per imposte K1-PE, K1-PU e staffe TRA-WIK®-PU prima di incollare i pannelli isolanti.

Marcare l'altezza nel punto centrale del supporto per imposte K1-PE, K1-PU o staffe TRA-WIK®-PU sul muro.



Regolare il posizionamento calibro con la misura di telaio visibile desiderata.



Inserire il posizionamento calibro sul supporto per imposte K1-PE, K1-PU o staffe TRA-WIK®-PU.

La forza di serraggio può essere regolata con le due viti zigrinate sull'impugnatura.

Tenere il supporto per imposte K1-PE, K1-PU o staffe TRA-WIK®-PU con il posizionamento calibro inserito all'altezza marcata e portare il posizionamento calibro a contatto con il telaio della finestra. Il segno sul muro deve essere visibile attraverso la fessura centrale del posizionamento calibro. La battuta deve aderire bene al telaio della finestra.



Realizzare il primo foro.

Trapanare i muri con mattoni forati senza utilizzare la funzione percussione. Inserire il tassello a vite nel foro corrispondente e fissare il supporto per imposte K1-PE, K1-PU o staffe TRA-WIK®-PU.

Realizzare il secondo foro.

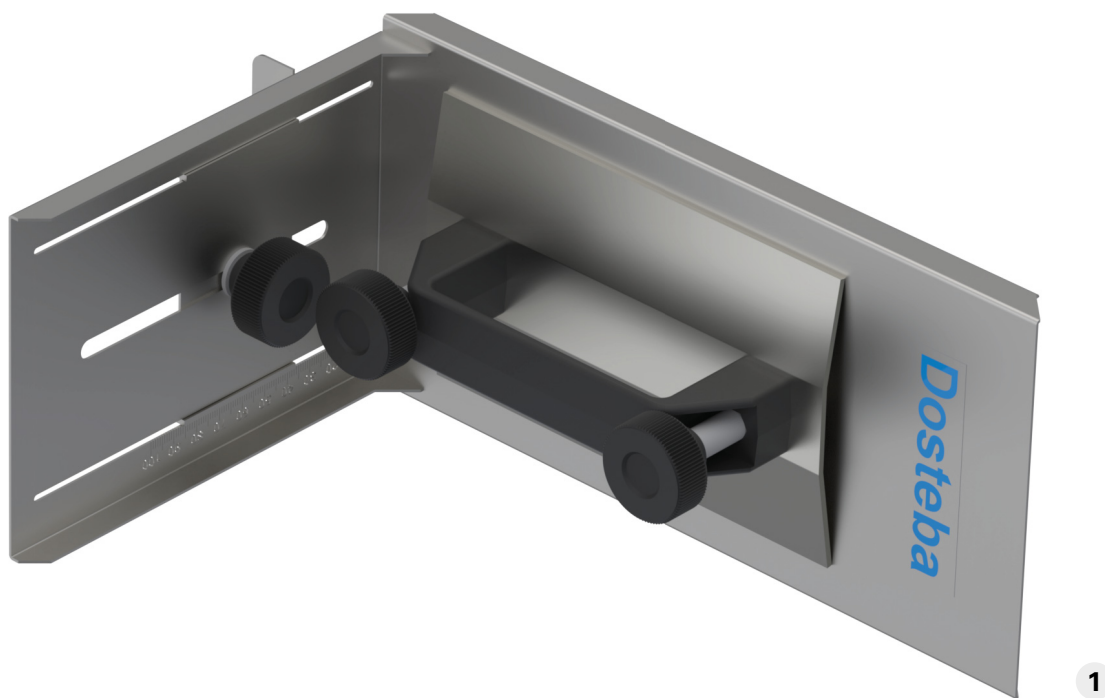
Inserire il tassello a vite nel foro corrispondente e fissare il supporto per imposte K1-PE, K1-PU o staffe TRA-WIK®-PU.

Realizzare il terzo foro.

Inserire il tassello a vite nel foro corrispondente e fissare il supporto per imposte K1-PE, K1-PU o staffe TRA-WIK®-PU.

### Content

---



- 
- 1 1x Setting jig for K1-PE, K1-PU and TRA-WIK®-PU

### Description

---

The setting jig for K1-PE, K1-PU and TRA-WIK®-PU enables the precise positioning of bracket support elements K1-PE, K1-PU and supporting brackets TRA-WIK®-PU. The desired visual frame dimensions can be configured easily and precisely thanks to the clear scale. The jig and the bracket support element or supporting bracket can be easily connected by simply sliding them together, thereby enabling precise positioning and orientation during installation.



### Instruction



It is advisable to offset the K1-PE, K1-PU bracket support elements and supporting bracket TRA-WIK®-PU before gluing the insulation panels.

Draw the K1-PE, K1-PU bracket support element or supporting bracket TRA-WIK®-PU onto the masonry at a mid-height position.



Set the jig to the desired visual frame dimensions.



Slide the jig up to the K1-PE, K1-PU bracket support element or the supporting bracket TRA-WIK®-PU.

The clamping force can be adjusted with the two knurled screws on the handle.

Hold the K1-PE, K1-PU bracket support element or supporting bracket TRA-WIK®-PU with the mounted jig at the marked height, and guide the jig up to the window frame. The line drawn on the masonry must be visible through the centre slot in the setting jig. The stop plate must sit flush on the window frame.



Drill the first hole.

Drill the perforated brickwork without impact.

Insert the screw plug into the corresponding hole, and secure the K1-PE, K1-PU bracket support element or supporting bracket TRA-WIK®-PU.

Drill the second hole.

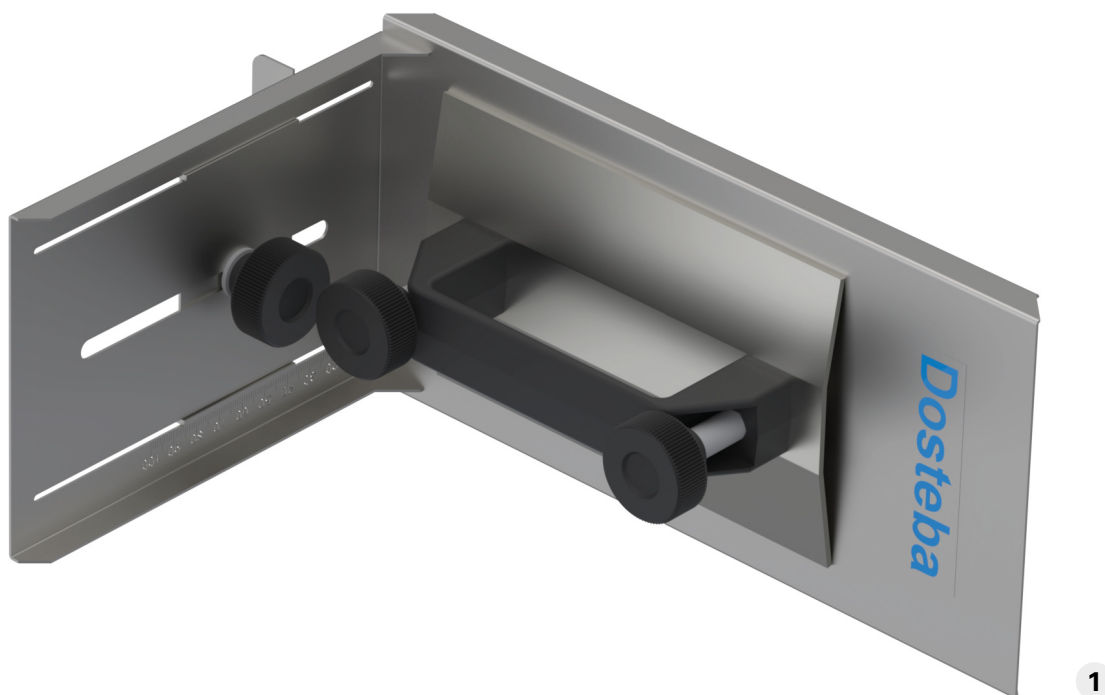
Insert the screw plug into the corresponding hole, and secure the K1-PE, K1-PU bracket support element or supporting bracket TRA-WIK®-PU.

Drill the third hole.

Insert the screw plug into the corresponding hole, and secure the K1-PE, K1-PU bracket support element or supporting bracket TRA-WIK®-PU.

## Zawartość

---



- 
- 1** 1x Szablon do osadzania do K1-PE, K1-PU i TRA-WIK®-PU

## Opis

---

Szablon do osadzania do K1-PE, K1-PU i TRA-WIK®-PU można precyzyjnie wykonać montaż podkładki montażowej K1-PE, K1-PU i kątowniki nośne TRA-WIK®-PU. Dzięki przejrzystej skali można łatwo i precyzyjnie ustawić żądaną widoczną wielkość ramy. Przymiar i element nośny można połączyć ze sobą poprzez proste nasunięcie, co umożliwia dokładne pozycjonowanie i wyrównanie podczas montażu.

## Instrukcja



Zaleca się zamontowanie podkładki montażowej K1-PE, K1-PU i kątownik nośny TRA-WIK®-PU przed przyklejeniem płyt izolacyjnych.

Zaznaczyć wysokość środka podkładki montażowej K1-PE, K1-PU lub kątownik nośny TRA-WIK®-PU na murze.



Ustawić szablony do osadzania na wybrany wymiar widoczny obramowania.



Wsuń przyrząd do ustawiania na podkładki montażowej K1-PE, K1-PU lub kątownik nośny TRA-WIK®-PU.

Siłę zacisku można regulować za pomocą dwóch śrub radełkowanych na uchwycie.

Podkładki montażowe K1-PE, K1-PU lub kątownik nośny TRA-WIK®-PU z nasuniętym szablonem na zaznaczonej wysokości i przesunąć szablony do ramy okna. Linia na murze musi być widoczna przez środkową szczelinę w szablonie. Ogranicznik musi dokładnie przylegać do ramy okna.



Wywierć pierwszy otwór.

Wiercenie w murze z perforowanymi cegłami bez uderzeń.

Włożyć kołek rozporowy do odpowiedniego otworu i zamocować podkładki montażowe K1-PE, K1-PU lub kątownik nośny TRA-WIK®-PU.

Wywierć drugi otwór.

Włożyć kołek rozporowy do odpowiedniego otworu i zamocować podkładki montażowe K1-PE, K1-PU lub kątownik nośny TRA-WIK®-PU.

Wywierć trzeci otwór.

Włożyć kołek rozporowy do odpowiedniego otworu i zamocować podkładki montażowe K1-PE, K1-PU lub kątownik nośny TRA-WIK®-PU.

**Dosteba AG**

Länggenstrasse 27  
CH-8184 Bachenbülach

Telefon: +41 43 277 66 00  
E-Mail: [dosteba@dosteba.ch](mailto:dosteba@dosteba.ch)  
Internet: [www.dosteba.ch](http://www.dosteba.ch)

**Dosteba GmbH**

Aspenhaustraße 6  
D-72770 Reutlingen

Telefon: +49 7121 30177 10  
E-Mail: [dosteba@dosteba.eu](mailto:dosteba@dosteba.eu)  
Internet: [www.dosteba.eu](http://www.dosteba.eu)